



สำนักงานมาตรฐานผลิตภัณฑ์อุตสาหกรรม
กระทรวงอุตสาหกรรม

หลักเกณฑ์เฉพาะในการตรวจสอบเพื่อการอนุญาต
สำหรับผลิตภัณฑ์อุตสาหกรรมรถจักรยานยนต์
เฉพาะด้านความปลอดภัย - สารมลพิษจากเครื่องยนต์ ระดับที่ 7
มาตรฐานเลขที่ มอก. 2915-2561



ประกาศสำนักงานมาตรฐานผลิตภัณฑ์อุตสาหกรรม
เรื่อง กำหนดหลักเกณฑ์เฉพาะในการตรวจสอบเพื่อการอนุญาต
สำหรับผลิตภัณฑ์อุตสาหกรรมรถจักรยานยนต์
เฉพาะด้านความปลอดภัย - สารมลพิษจากเครื่องยนต์ ระดับที่ 7
มาตรฐานเลขที่ มอก. 2915-2561

โดยที่เป็นการสมควรกำหนดหลักเกณฑ์เฉพาะในการตรวจสอบเพื่อเป็นแนวทางในการดำเนินการ
อนุญาตสำหรับผลิตภัณฑ์แต่ละมาตรฐานให้สอดคล้องกับประกาศสำนักงานมาตรฐานผลิตภัณฑ์อุตสาหกรรม เรื่อง
หลักเกณฑ์และวิธีการในการตรวจสอบเพื่อการอนุญาตและติดตามผล

สำนักงานมาตรฐานผลิตภัณฑ์อุตสาหกรรม จึงยกเลิกประกาศสำนักงานมาตรฐานผลิตภัณฑ์
อุตสาหกรรม เรื่อง กำหนดหลักเกณฑ์เฉพาะในการตรวจสอบเพื่อการอนุญาตสำหรับผลิตภัณฑ์อุตสาหกรรม
รถจักรยานยนต์เฉพาะด้านความปลอดภัย - สารมลพิษจากเครื่องยนต์ ระดับที่ 7 มาตรฐานเลขที่ มอก. 2915-2561
ฉบับลงวันที่ ๑๕ พฤษภาคม พ.ศ. ๒๕๖๐ และกำหนดหลักเกณฑ์เฉพาะในการตรวจสอบเพื่อการอนุญาตสำหรับ
ผลิตภัณฑ์อุตสาหกรรมรถจักรยานยนต์เฉพาะด้านความปลอดภัย - สารมลพิษจากเครื่องยนต์ ระดับที่ 7 มาตรฐานเลขที่
มอก. 2915 - 2561 ดังรายละเอียดท้ายประกาศนี้

ประกาศ ณ วันที่ ๑๖ พฤศจิกายน พ.ศ. ๒๕๖๓

(นายธนะ อัลภาชน์)

รองเลขาธิการสำนักงานมาตรฐานผลิตภัณฑ์อุตสาหกรรม
ปฏิบัติราชการแทนเลขาธิการสำนักงานมาตรฐานผลิตภัณฑ์อุตสาหกรรม

หลักเกณฑ์เฉพาะในการตรวจสอบเพื่อการอนุญาต
สำหรับผลิตภัณฑ์อุตสาหกรรมรถจักรยานยนต์
เฉพาะด้านความปลอดภัย – สารมลพิษจากเครื่องยนต์ ระดับที่ 7
มาตรฐานเลขที่ มอก. 2915-2561

1. การยื่นคำขอ

ในการยื่นคำขอรับใบอนุญาต ให้ผู้ยื่นคำขอยื่นเอกสารเพื่อประกอบการพิจารณาดังนี้

- 1.1 เอกสารตามที่กำหนดในหลักเกณฑ์และวิธีการในการตรวจสอบเพื่อการอนุญาตและติดตามผล
- 1.2 ตัวอย่างการแสดงเครื่องหมายมาตรฐาน พร้อมระบุตำแหน่งที่จะแสดงบนผลิตภัณฑ์หลังจากที่ได้รับใบอนุญาตแล้ว
- 1.3 เอกสารเพิ่มเติม ได้แก่ รายละเอียดผลิตภัณฑ์ตามที่ระบุใน COMMISSION DELEGATED REGULATION (EU) No 901/2014 พร้อมภาพ หรือตัวอย่างผลิตภัณฑ์

2. โรงงานที่ทำผลิตภัณฑ์สำหรับมาตรฐานผลิตภัณฑ์อุตสาหกรรม (มอก.) นี้หมายถึง โรงงานที่อย่างน้อยต้องมีการประกอบชิ้นส่วนรถจักรยานยนต์ ได้แก่ เครื่องยนต์ ตัวถังรถ ถังน้ำมัน ล้อรถ เข้ากับส่วนประกอบอื่นๆ เป็นผลิตภัณฑ์รถจักรยานยนต์

3. การตรวจระบบการควบคุมคุณภาพ

ระบบควบคุมคุณภาพของโรงงานที่ทำผลิตภัณฑ์ต้องเป็นไปตามหลักเกณฑ์และวิธีการการตรวจสอบเพื่อการอนุญาตและติดตามผล และสำหรับมาตรฐานนี้สำนักงานมาตรฐานผลิตภัณฑ์อุตสาหกรรม (สมอ.) ยอมรับดังต่อไปนี้

- (1) รายงานผลการประเมินระบบควบคุมคุณภาพของโรงงานที่ทำผลิตภัณฑ์ ซึ่งดำเนินการโดยสำนักงานหรือหน่วยตรวจ หรือ
- (2) เอกสารรับรอง (Letter of Conformance) จากโรงงานที่ได้รับการขึ้นทะเบียนโรงงานที่ทำผลิตภัณฑ์ในต่างประเทศ (Registered manufacturer)

รายละเอียดเป็นไปตามที่กำหนดไว้ในหลักเกณฑ์และวิธีการในการตรวจสอบเพื่อการอนุญาตและติดตามผล

4. การตรวจสอบผลิตภัณฑ์
 4.1 การจำแนกผลิตภัณฑ์เป็นดังนี้

ประเภท	ชื่อเรียก	แบบ	ชนิดรถจักรยานยนต์			ความเร็วสูงสุด (กิโลเมตร/ ชั่วโมง)	แบบรุ่นของ เครื่องยนต์	ความจุกระบอกสูบ (ลูกบาศก์ เซนติเมตร)	มวลรถเปล่า (กิโลกรัม)
			ประเภทของ การขับเคลื่อน	เชื้อเพลิง	ชนิด เชื้อเพลิง				
L ₃			PI หรือ PI Hybrid	เดี่ยว	ตามที่ระบุ	V _{max} < 130 หรือ V _{max} ≥ 130	ตามที่ระบุ	ตามที่ระบุ	
				คู่					
L ₄	ตามที่ระบุ	ตามที่ระบุ	ผสม	ผสม	ตามที่ระบุ		ตามที่ระบุ	ตามที่ระบุ	
				เดี่ยว					
L ₅			CI หรือ CI Hybrid	เดี่ยว	ตามที่ระบุ		ตามที่ระบุ	ตามที่ระบุ	
				ผสม					

4.2 การเก็บตัวอย่างเพื่อตรวจสอบตามข้อกำหนดของมาตรฐาน

ให้เก็บตัวอย่าง 1 ชุดตัวอย่าง ต่อประเภท ต่อชื่อเรียก ต่อแบบ ต่อประเภทของการขับเคลื่อน ต่อเชื้อเพลิง ต่อชนิดเชื้อเพลิง ต่อความเร็วสูงสุด ต่อแบบรุ่นของเครื่องยนต์ ต่อความจุระบอบอกสูบ และต่อมวลรถเปล่า โดยให้เก็บตัวอย่างให้เป็นไปตาม COMMISSION DELEGATED REGULATION (EU) No 901/2014 ที่อ้างถึง COMMISSION DELEGATED REGULATION (EU) No 134/2014

หมายเหตุ ตัวอย่าง 1 ชุดตัวอย่าง ประกอบด้วย รถจักรยานยนต์ จำนวน 1 หน่วย

4.3 กรณียื่นขอขยายขอบเขตการรับรองเฉพาะแบบ ให้เป็นไปตาม COMMISSION DELEGATED REGULATION (EU) No 901/2014 ที่อ้างถึง COMMISSION DELEGATED REGULATION (EU) No 134/2014

4.4 ผู้ยื่นคำขอรับใบอนุญาตต้องจัดให้โรงงานที่ทำการผลิตภัณฑ์มีการควบคุมผลิตภัณฑ์ตามข้อกำหนดของมาตรฐาน ดังนี้

4.4.1 ตรวจสอบผลิตภัณฑ์ตามมาตรฐานทุกรายการ โดยที่แต่ละรายการ อาจกระทำโดยผู้ขอรับใบอนุญาต หรือผู้อื่นที่ได้รับมอบหมาย

4.4.2 มีเครื่องมือทดสอบ และต้องทดสอบเป็นประจำที่โรงงาน ในรายการต่อไปนี้

(1) ปริมาณสารมลพิษขณะเครื่องยนต์เดินเบา (คาร์บอนมอนอกไซด์และไฮโดรคาร์บอน)

5. การอนุญาตนำเข้าเป็นการเฉพาะครั้ง

ผู้ที่ประสงค์จะขออนุญาตนำเข้าผลิตภัณฑ์เข้ามาจำหน่ายในราชอาณาจักรเป็นการเฉพาะครั้ง สมอ. กำหนด ปริมาณที่นำเข้า และการเก็บตัวอย่างที่ใช้ในการตรวจสอบ ดังนี้

5.1 ปริมาณที่นำเข้า ไม่เกิน 20 คัน/ปี

5.2 การเก็บตัวอย่างที่ใช้ในการตรวจสอบ ให้เป็นไปตามข้อ 4.2

6. การออกใบอนุญาต

กรณีอนุญาตทั่วไป

การออกใบอนุญาตให้ระบุประเภท ชื่อเรียก แบบ ประเภทของการขับเคลื่อน เชื้อเพลิง ชนิดเชื้อเพลิง ความเร็วสูงสุด แบบรุ่นของเครื่องยนต์ ความจุระบอบอกสูบ และมวลรถเปล่า

ตัวอย่างการออกอนุญาต

PI หรือ PI Hybrid

ประเภท ABC ชื่อเรียก DEF แบบ HIJ ประเภทของการขับเคลื่อน PI

เชื้อเพลิงเดี่ยว ชนิดเชื้อเพลิงน้ำมันเบนซิน (E0) ความเร็วสูงสุด $V_{max} \geq 130$ กิโลเมตร/ชั่วโมง

แบบรุ่นของเครื่องยนต์ KLM ความจุระบอบอกสูบ 400 ลูกบาศก์เซนติเมตร มวลรถเปล่า 1,250 กิโลกรัม

CI หรือ CI Hybrid

ประเภท ABC ชื่อเรียก DEF แบบ HIJ ประเภทของการขับเคลื่อน CI

เชื้อเพลิงเดี่ยว ชนิดเชื้อเพลิงน้ำมันไบโอดีเซล B5 ความเร็วสูงสุด $V_{max} \geq 130$ กิโลเมตร/ชั่วโมง

แบบรุ่นของเครื่องยนต์ KLM ความจุระบอบอกสูบ 400 ลูกบาศก์เซนติเมตร มวลรถเปล่า 1,250 กิโลกรัม

กรณีอนุญาตนำเข้าเฉพาะครั้ง

การออกใบอนุญาตให้ระบุประเภท ชื่อเรียก แบบ ประเภทของการขับเคลื่อน เชื้อเพลิง ชนิดเชื้อเพลิง ความเร็วสูงสุด แบบรุ่นของเครื่องยนต์ ความจุกระบอกสูบ มวลรถเปล่า หมายเลขเครื่องยนต์ และหมายเลขตัวถังรถ ตัวอย่างการออกอนุญาต

PI หรือ PI Hybrid

ประเภท ABC ชื่อเรียก DEF แบบ HIJ ประเภทของการขับเคลื่อน PI
เชื้อเพลิงเดี่ยว ชนิดเชื้อเพลิงน้ำมันเบนซิน (E0) ความเร็วสูงสุด $V_{max} \geq 130$ กิโลเมตร/ชั่วโมง
แบบรุ่นของเครื่องยนต์ KLM ความจุกระบอกสูบ 400 ลูกบาศก์เซนติเมตร
มวลรถเปล่า 1,250 กิโลกรัม
หมายเลขเครื่องยนต์ XXX หมายเลขตัวถังรถ XXX

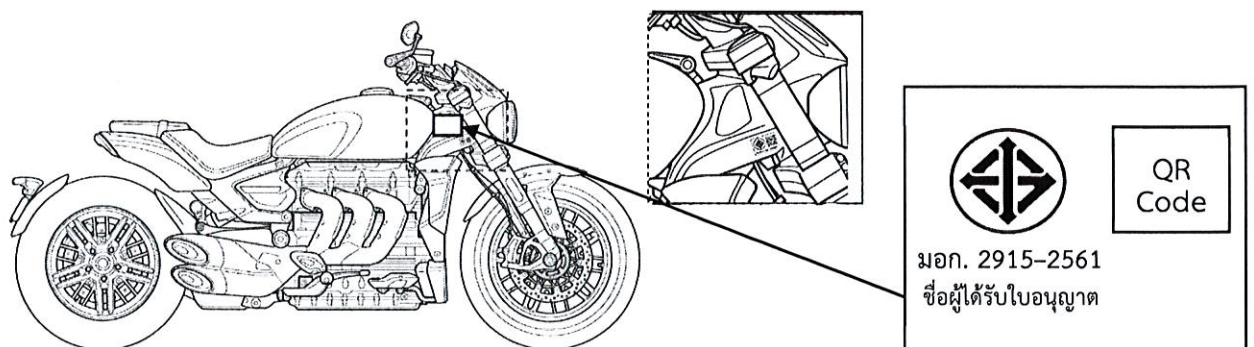
CI หรือ CI Hybrid

ประเภท ABC ชื่อเรียก DEF แบบ HIJ ประเภทของการขับเคลื่อน CI
เชื้อเพลิงเดี่ยว ชนิดเชื้อเพลิงน้ำมันไบโอดีเซล B5 ความเร็วสูงสุด $V_{max} \geq 130$ กิโลเมตร/ชั่วโมง
แบบรุ่นของเครื่องยนต์ KLM ความจุกระบอกสูบ 400 ลูกบาศก์เซนติเมตร
มวลรถเปล่า 1,250 กิโลกรัม
หมายเลขเครื่องยนต์ XXX หมายเลขตัวถังรถ XXX

7. การแสดงเครื่องหมายมาตรฐาน : ตำแหน่งและขนาด

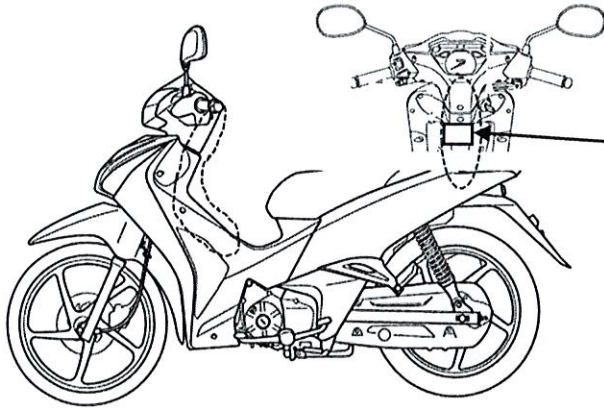
- 7.1 ให้แสดงเครื่องหมายมาตรฐานไว้ที่ผลิตภัณฑ์
- 7.2 ตำแหน่งของเครื่องหมายมาตรฐานอยู่ที่โครงรถด้านซ้ายหรือด้านขวา หรือบริเวณพื้นที่ถึงน้ำมัน หรือบริเวณคอร หรือบริเวณเรือนไมล์ หรือเสาโครงรถหน้าขวาหรือซ้าย หรือบริเวณตะเกียบหลังด้านซ้ายหรือด้านขวา
- 7.3 ขนาดเครื่องหมายมาตรฐานต้องแสดงให้เหมาะสม สัมพันธ์กับขนาดของผลิตภัณฑ์ และไม่น้อยกว่า 10 มิลลิเมตร และขนาดความสูงของตัวอักษรไม่น้อยกว่า 2 มิลลิเมตร
- 7.4 ให้แสดงข้อมูลเกี่ยวกับผลิตภัณฑ์ในรูปแบบอิเล็กทรอนิกส์ (คิวอาร์โค้ด) ไว้ที่บริเวณเดียวกับเครื่องหมายมาตรฐาน และมีขนาดไม่น้อยกว่า 10 มิลลิเมตร

รูปตัวอย่างการแสดงเครื่องหมายมาตรฐาน



โครงรถด้านซ้ายหรือด้านขวา

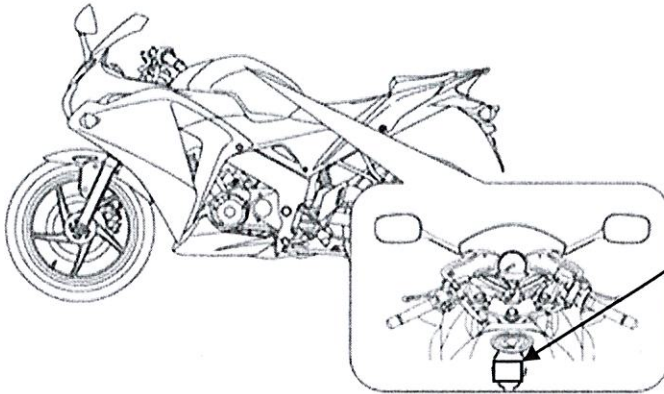
Handwritten signature and initials






มอก. 2915-2561
 ชื่อผู้ได้รับใบอนุญาต

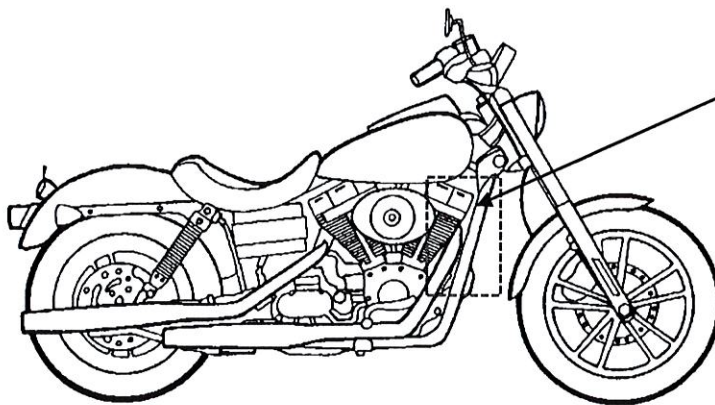
บริเวณคอรถ และเรือนไมล์





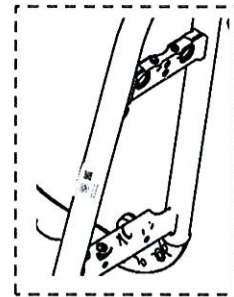

มอก. 2915-2561
 ชื่อผู้ได้รับใบอนุญาต

บริเวณพื้นที่ถึงน้ำมัน



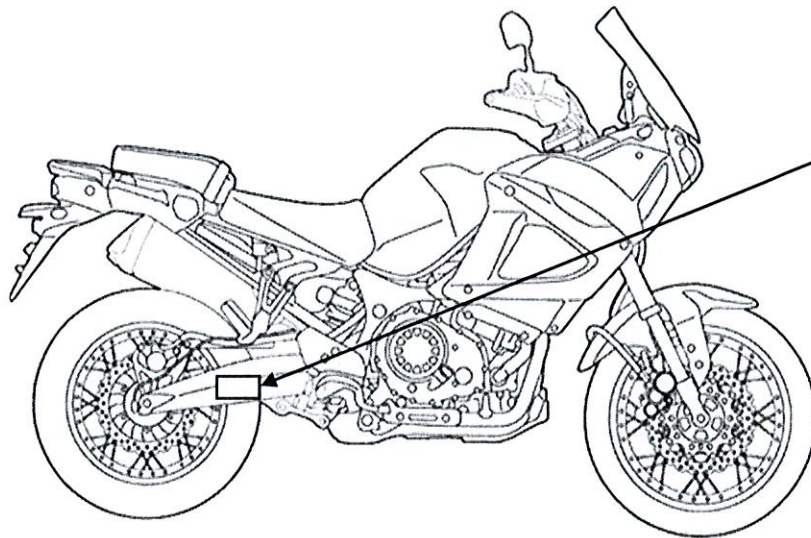



มอก. 2915-2561
 ชื่อผู้ได้รับใบอนุญาต



เสาโครงรถหน้าขวาหรือซ้าย

Handwritten signature and initials



บริเวณตะเกียบหลังด้านซ้ายหรือด้านขวา

8. การตรวจติดตามภายหลังการอนุญาต

สำนักงานมาตรฐานผลิตภัณฑ์อุตสาหกรรมจะดำเนินการตรวจติดตามภายหลังการอนุญาตตามที่กำหนดในหลักเกณฑ์และวิธีการในการตรวจสอบเพื่อการอนุญาตและติดตามผล

9. เงื่อนไขที่ผู้รับใบอนุญาตต้องปฏิบัติ

ผู้รับใบอนุญาตต้องปฏิบัติตามเงื่อนไขที่เลขาราชการสำนักงานมาตรฐานผลิตภัณฑ์อุตสาหกรรมกำหนด